



Unidad didáctica 10

VANGUARDIAS Y ACTUALIDAD

INCENDIARIO INICIO DE SIGLO

04

**EL AUGE DE LAS INDUSTRIAS CONSERVERAS
EN CALAHORRA**

05

**CONCIENCIA SOCIAL Y ORGANIZACIÓN EN
CALAHORRA**

07

EXPANSIÓN URBANA

*LAS NUEVAS CORRIENTES ARQUITECTÓNICAS VANGUAR-
DISTAS EN CALAHORRA: CASA PASAJE DÍAZ, CASA BAROJA
Y CASA DE LAS CARIÁTIDES*

**LA DICTADURA DE PRIMO DE RIVERA EN
CALAHORRA**

10

HACIA LA II REPÚBLICA

**GUERRA CIVIL Y REPRESIÓN FRANQUISTA
EN CALAHORRA**

11

*ALGUNAS PARTICULARIDADES DE LA DICTADURA
FRANQUISTA EN CALAHORRA: EL CASO DEL OBISPO
FIDEL GARCÍA*

*FRANQUISMO Y POSGUERRA EN
LA RIOJA*

**AÑOS 60s Y 70s EN CALAHORRA:
NUEVOS AIRES**

14

CALAHORRA EN LA ACTUALIDAD

16

ACTIVIDADES PRÁCTICAS

17

RECOMENDACIONES BIBLIOGRÁFICAS

18

OTRAS RECOMENDACIONES

19

INTRODUCCIÓN TEÓRICA

ACCEDE AQUÍ AL VÍDEO DOCUMENTAL SOBRE CALAHORRA, VANGUARDIAS Y ACTUALIDAD



EL CAMINO A LA MODERNIDAD

El siglo XIX concluye en España en una atmósfera de pesadumbre marcada por la **derrota de Cuba** y la **capitulación de Filipinas**. La pérdida de las colonias en 1898 y el triste regreso de los soldados repatriados, sumergieron a los españoles en un enorme desconcierto por la constatación de su declive como potencia mundial.

Además, el fin de siglo había transcurrido marcado por las hambrunas y la extrema situación social que había originado protestas en toda España, La Rioja y Calahorra. El "motín de 1892" originado fundamentalmente por los intentos de dar cumplimiento al **Concordato de 1851** de trasladar la Silla episcopal a la capital Logroño pero también por la oposición al **impuesto de consumos** se convirtió en un referente de la vida de la ciudad. Un episodio en el que **Sagasta**, a favor de Logroño y Cascajares en apoyo de Calahorra marcó un período de rivalidad territorial entre la capital política y la capital diocesana de la provincia que todavía hoy perdura.



Plano de Calahorra 1910

En el año 1900 Calahorra tenía 9.475 habitantes y una estructura social basada en un reparto minifundista de la tierra en una ciudad en la que la **agricultura** era parte fundamental de su estructura económica. En este contexto cabe destacar que las dos primeras décadas de los años veinte en Calahorra serán decisivas para su crecimiento económico. Varios factores contribuirían decisivamente a ello, en primer lugar, la ampliación de la superficie regable con la construcción del pantano de la **Estanca del Perdiguero** en 1885 y la construcción del **Canal de Lodosa**.

INCENDIARIO INICIO DE SIGLO

El nuevo siglo comienza con un hecho trágico. El 13 de junio de 1900 se produjo el **incendio de la catedral de Santa María** que destruyó el altar mayor y causó graves deterioros en todo el templo. No era la primera adversidad que acontecía a la catedral de Calahorra ya que en 1884, según cuenta el Padre Lucas, hay constancia de un incendio en la Sacristía de la Catedral. En esta ocasión, vista la inmensidad de la desgracia y ante la imposibilidad de frenar el incendio que acabó con el altar mayor, los esfuerzos se concentraron en recuperar de las llamas el objeto de la veneración de los calagurritanos, las reliquias de los Patronos.



A partir de 1910, después de crearse la **Federación de Sindicatos Católicos**, ampliamente representados en Calahorra, es cuando en la ciudad aparece con fuerza el **tradicionalismo carlista** que interviene en política a través del Partido Jaimista, al que pertenecerá como destacado dirigente **don Pedro Gutiérrez Achútegui**.

SI QUIERES CONOCER MEJOR LA FIGURA DE DON PEDRO GUTIÉRREZ ACHÚTEGUI, VE A LA UNIDAD DIDÁCTICA DEDICADA A HISTORIA ANTIGUA



El inicio del siglo también traerá a Calahorra las nuevas ideas que recorrieran Europa. Así, **socialistas, anarquistas y republicanos** se sumarán a las diversas variantes de **liberales y conservadores** (jaimistas, carlistas, monárquicos). Desde el punto de vista organizativo, las nuevas corrientes ideológicas tendrán dificultades para competir en el terreno político con las estructuras ya tradicionales y consolidadas, que se repartían los cargos entre conservadores y liberales en un viejo acuerdo, conocido como **Pacto de El Pardo**, entre Sagasta y Cánovas, que caracteriza todo el período de la restauración monárquica. En Calahorra, perteneciente al distrito de Arnedo, en las elecciones a Cortes, el predominio liberal se mantuvo casi inalterable hasta la dictadura de Primo de Rivera. Las figuras más destacadas fueron, primero **Tirso Rodríguez Sagasta**, sobrino de Práxe-



des Mateo Sagasta y ministro de Hacienda, y después su hijo **Isidoro Rodríguez Sánchez-Guerra**. Esta supremacía sólo fue disputada, con mediano éxito, por el conservador calagurritano **Francisco Mancebo Igoñ**, que contaba con el apoyo de periódicos locales como La Opinión, que inició una campaña contra Tirso Rodríguez, basada fundamentalmente en su condición de logroñés.

EL AUGE DE LAS INDUSTRIAS CONSERVERAS EN CALAHORRA

El factor decisivo para el crecimiento de la ciudad fue la instalación de una planta remolachera para la producción de azúcar conocida popularmente como **La Azucarera**. Esta importante fábrica se instala en 1916 con la ayuda de los diputados liberales **Tirso e Isidoro Rodríguez** y pone en valor un cultivo hasta entonces residual en la zona. Es necesario señalar que la Primera Gran Guerra europea tuvo en Calahorra consecuencias positivas para su economía ya que se convirtió en una de las principales fuentes de abastecimiento de ambos bandos en contienda. De este modo el auge de las industrias conserveras convirtieron a Calahorra en un referente nacional.



Con la aparición de la obra del químico **Francisco Appert**, sobre el arte de conservar las sustancias animales y vegetales en 1834, se abren nuevas perspectivas para la industria (aunque el invento se remonta a 1804 no se perfecciona hasta esa fecha). La técnica desarrollada por el farmacéutico logroñés **Sr. Elvira** impulsará la creación de la primera fábrica de conservas en 1848 en Logroño, fundada por el conde de la Habana. En Calahorra, a **Justo Aldea**, de origen madrileño, le fue otorgado el 13 de mayo de 1853 "el privilegio de invención para la conservación de pimiento embotellado, latas y tarros de toda especie" y se considera por ello el primer fabricante de conservas de la ciudad. En 1854 abriría su fábrica de conservas Rafael Díaz que, con la denominación de marca "La Universal", exportaba a Filipinas, Cuba, Inglaterra, Francia, Bélgica, Argentina, México, Estados Unidos y Canadá. Le seguirán **Conservas Muro** en 1860, **Conservas Sada** y **Conservas Basilio Torres** en 1870.

En Calahorra, en 1890 estaban funcionando 38 empresas conserveras de las 64 registradas en toda España, con una evidente especialización de su economía en ese subsector y por tanto, una escasa diversificación industrial. Este sector, vinculado a la agricultura, será el motor económico de Calahorra desde finales del siglo XIX. No es desdeñable señalar que, en el primer cuarto del siglo XX, el sector bancario español sufre también una importante expansión incrementándose de forma notable el número de bancos locales que, en muchos casos, estarían ligados a los sectores industriales. La importancia de la industria conservera en Calahorra, hace que se edite en la ciudad un periódico de tirada nacional: *El Conservero Español*.



CONCIENCIA SOCIAL Y ORGANIZACIÓN EN CALAHORRA

Es evidente que el incremento de las **reivindicaciones sociales** y la **fuerza del sindicalismo de clase** van ligadas al mayor peso del sector secundario. Serán años de efervescencia ideológica y asociativa en el movimiento obrero en toda España y por supuesto en La Rioja y en Calahorra, donde las industrias conserveras y otras empresas, como las de fabricación de tejas y ladrillos, dan empleo a un número creciente de población. Sin embargo, la dependencia del sector agrícola es muy importante todavía en Calahorra, como en el resto de España. Desde el punto de vista social convive una situación bipolar fuertemente contradictoria. Por un lado, la abundancia de mano de obra presiona a la baja los salarios y se convierte en un factor regresivo y, por otro lado, la escasa demanda interna, propia de un país con escaso desarrollo, genera situaciones extremas. Puede decirse que, tras la creación de la **Sociedad Obrera** en 1903, se inicia en la ciudad el despertar del sindicalismo de clase, aunque con irregular pujanza.

En 1921 el Alcalde de Calahorra era el farmacéutico **Santiago García Antoñanzas**, de tradición liberal, pero que había obtenido su representación en la candidatura que representaba a la **Sociedad de Defensa del Agricultor** y fue la que resultó mayoritaria en la composición de la Corporación, algo que no debe sorprender porque más del 70% de la población se dedicaba a la agricultura. Este año se hace cargo de la diócesis, en calidad de **Administrador Apostólico**, el obispo **Fidel García**. La llegada del nuevo obispo está unida en la historia a los acontecimientos del conocido como **Desastre de Annual**, que también dejó familias afectadas en Calahorra. Sin duda en corrillos, bares, plazas y lugares diversos de reunión se hablaba tanto del precio del pan como de las noticias que llegaban del norte de África. Las discusiones entre quienes consideraban la **intervención en el Rif** como una guerra injusta y no justificada, cuyo mantenimiento estaba causando un empobrecimiento a la nación y entre los defensores a ultranza de las campañas africanas, eran frecuentes.



El desastre de Annual y su representación en Calahorra

EXPANSIÓN URBANA

No hay duda de que la Edad Contemporánea supone una transformación indiscutible del entramado urbano ya que, desde la venta de solares del concejo, en los años 1801 y 1802, se impulsará el **crecimiento extramuros** de la antigua muralla del siglo III, un intento de expansión considerado en ese momento un sintoma de modernidad. La antigua colina en la que se sitúa Calahorra irá desplazando progresivamente su centro neurálgico hacia el oeste, una meseta más amplia que el núcleo original. La **plaza de la Verdura** había sido el espacio urbano más importante del periodo medieval, que se desplazará hacia la **plaza del Raso**, convertida como hemos visto en el capitulo precedente, en la plaza mayor de la ciudad a lo largo de la Edad Moderna.



Plaza del Raso, Calahorra

En 1851, la extensión del casco urbano se delimita hacia el oeste por la *calle Cavas*, en cuya confluencia con la *calle Grande*, podemos situar una de las puertas de la ciudad, en concreto, la Puerta Vieja. Fue en 1863 cuando se acordó derribar el arco de la citada **Puerta Vieja** por quedar demasiado angosto el camino hacia los portales de la calle Grande. Todo ello se hizo con la condición de preservar las **imágenes de los santos Emeterio y Celedonio**, que serían colocados en un lugar próximo. También se trazan los **paseos del Siete y de las Rosas** (*calles Mártires y Bebricio*). El final del siglo XIX coincide con la realización de una **glorieta radial** (actualmente frente al Ayuntamiento) y se comienza la urbanización de un boulevard sombreado, el *paseo de Canalejas* (actual Mercadal). Progresivamente, desde finales del siglo XIX y sobre todo desde principios del XX, el eje marcado

por las *calles Grande y Mártires* se desarrollará desplazando su pujanza perpendicularmente hacia el paseo de *Canalejas*, que se convertirá en la línea divisoria entre el casco histórico y los nuevos ensanches. Será al inicio del siglo XX cuando ambas calles dejarán clara su vocación de arteria principal para desembocar en la **plaza del Raso**, que seguirá siendo el centro neurálgico de la vida ciudadana hasta fechas muy recientes. Ambas calles, en el pri-



Vista antigua del mercadal de Calahorra

mer cuarto del siglo XX, irán llenándose de edificios de cierto empaque constructivo, de sabor **modernista** u otras **variedades estilísticas** en boga, que se sumarán a edificios históricos. La mayoría de las nuevas edificaciones pertenecían a los conserveros o industriales de la ciudad, que fueron llenando el municipio de las novedades y gustos arquitectónicos del momento.

LAS NUEVAS CORRIENTES ARQUITECTÓNICAS VANGUARDISTAS EN CALAHORRA: CASA PASAJE DÍAZ, CASA BAROJA Y CASA DE LAS CARIÁTIDES

Una vez derribada la **Puerta Vieja**, Calahorra comienza a expandirse extramuros, dando lugar a la calle Mártires. En la actualidad se conservan varios edificios singulares que reflejan el empuje de la burguesía empresarial conservadora de los primeros años del siglo XX. Estas fachadas manifiestan las nuevas corrientes arquitectónicas de la época, destacando el eclecticismo de la **Casa Pasaje Díaz**, el neomudéjar en la **Casa Baroja** y el modernismo en la **Casa de las Cariátides**.



Casa Pasaje Díaz, Calahorra.



Casa Baroja, Calahorra.

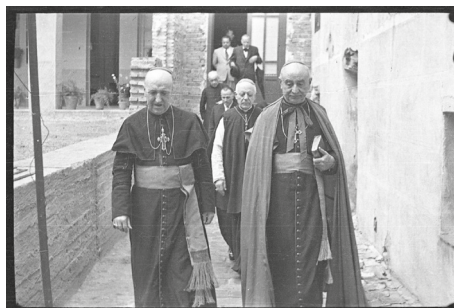


Casa de las Cariátides, Calahorra.

LA DICTADURA DE PRIMO DE RIVERA EN CALAHORRA

La **dictadura de Primo de Rivera** fue mayoritariamente bien recibida en una ciudad con elevado índice de eclesiásticos y de un sector político tradicionalista importante como hemos señalado. Los primeros años del Directorio fueron de relativa tranquilidad en lo económico y como consecuencia de ello en lo social. En 1925 se producían en España sesenta millones de botes de conserva vegetal por año de los que Calahorra producía tres cuartas partes del total. Las conserveras facilitaron empleo a muchos hombres pero también a muchas mujeres que comenzaron, antes que en otros lugares, a incorporarse al mundo laboral colaborando de este modo al sostenimiento de la economía familiar en unos momentos de problemática social evidente.

No obstante, en el segundo período de la Dictadura de Primo de Rivera, como consecuencia de las políticas económicas, el sector puntero de la economía calagurritana se resintió sobremanera, aspecto al que también contribuyó el **Crack de 1929** que produjo una de las mayores crisis económicas del sistema capitalista mundial y un proteccionismo económico que truncó las posibilidades exportadoras de Calahorra. Es en este periodo de la Dictadura de Primo de Rivera cuando en 1927 se pone fin al conflicto de la sede episcopal que había



quedado vacante al producirse el "motín" con el que había finalizado el siglo XIX. El nuevo alcalde nombrado fue **Ricardo Palacio**, que presidiría un ayuntamiento de mayoría derechista con un concejo integrado por una mayoría de la burguesía y del poder económico local y una representación mucho más exigua del sector primario que, a buen seguro, no eran de la mayoría minifundista de la agricultura calagurritana. Los elegidos pertenecían a las clases sociales que con tanto alborozo habían acogido el golpe militar de Miguel Primo de Rivera, al que hay que sumar el de la propia Iglesia que vio la llegada del general como una oportunidad "para la regeneración de la patria".

HACIA LA II REPÚBLICA

Calahorra tenía una **estructura social** variada de **obreros** y **agricultores**, y por ello tuvo gran fuerza el **sindicalismo católico agrario** cuyo auge perduraría sobre todos hasta mediada la Dictadura de Primo de Rivera. No obstante, cada vez más, cobraban fuerza los **sindicatos de clase, socialistas y anarquistas** y, fundamentalmente, la **UGT** y la **CNT**. Es en este contexto de dificultades económicas y sociales y de incremento del paro obrero cuando se producirá la caída de la monarquía y la proclamación de la Segunda República que, como en el resto de España, fue acogida en Calahorra con una gran manifestación popular que recorrió las calles de la ciudad. El primer alcalde republicano fue **Lucio Díez San Juan**, un industrial que había concurrido en las filas republicanas pero que pronto fue sustituido por **César Luis Arpón**, socialista, que había sido el más votado. La principal preocupación del nuevo Ayuntamiento se centró en impulsar la realización de obras en el municipio como forma de paliar el desempleo y ofrecer la posibilidad de trabajar al menos un número mínimo de jornadas laborales al año. Se impulsó la **construcción de escuelas**, el **Centro de Higiene Rural** y otras mejoras importantes para la ciudad. En octubre de 1934 el Gobernador civil cesó a todos los concejales y los sustituyó por los concejales monárquicos con **Leopoldo Sáenz Eguizábal** como alcalde. Las elecciones de febrero de 1936 dieron el triunfo al Frente Popular siendo elegido de nuevo alcalde **César Luis Arpón**.

GUERRA CIVIL Y REPRESIÓN FRANQUISTA EN CALAHORRA

El golpe contra el Gobierno republicano se produjo el 18 de abril de 1936 y que originó el acontecimiento más grave de nuestra historia contemporánea, la **Guerra Civil española**, tuvo un éxito rápido en Calahorra. Las tropas rebeldes entraron el 19 de julio procedentes de Logroño y sólo hubo un conato de resistencia en la **Plaza del Raso** que fue rápidamente sofocado.

La Rioja fue un territorio conquistado por los insurrectos desde el primer día. La provincia de Logroño estaba lejos del frente, sus habitantes de derecho ascendían en 1930 a 207.262.234. Hoy sabemos que con seguridad fueron **asesinadas un mínimo de 2.000 personas**. Uno de los municipios más castigados por la dura represión fue Calahorra. En esta ciudad la indicación del **General Mola** de que la "acción ha de ser en extremo violenta" se cumplió sin titubeos. Si en Logroño fueron asesinadas 240 personas de una población de 34.329, en Calahorra fueron **asesinadas al menos 214 personas en una ciudad de algo más de 12.000 habitantes**. En La Rioja, los primeros meses registraron el mayor índice de ejecuciones. De los 1.713 ejecutados en 1936, el mes más cruento fue agosto con 590 muertos y le sigue septiembre con 477, aunque durante el mes de julio, tras el golpe perpetrado el 18, fueron fusiladas otras 222 personas. Además de este elevado número de personas ejecutadas sumariamente, sin juicio alguno, hay que sumar las múltiples vejaciones, expedientes de supuestas responsabilidades civiles y políticas abiertas a personas en razón de su ideología política.



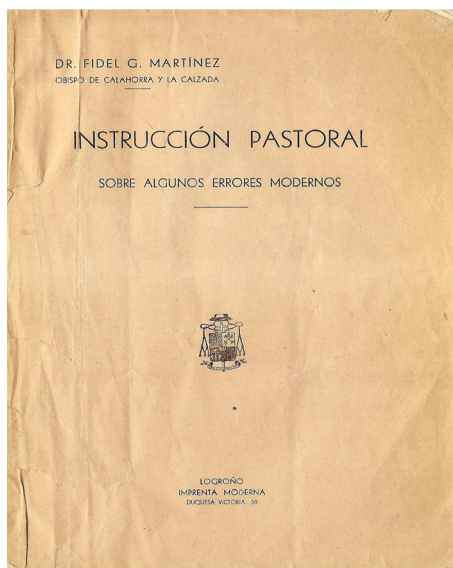
Memorial de la Barranca, en Lardero

En Calahorra, cabecera de la diócesis y residencia del obispo, el vehículo que practicaba "**las sacas**", dirigidas por falangistas y derechistas exaltados, con la connivencia de las autoridades políticas, en concreto del alcalde **José María Frontera de Haro**, hacia su parada habitual frente al palacio episcopal. La furgoneta recorría al amanecer la *calle Mediavilla*, una vez estacionada junto a la *catedral de Santa María*, recogía a los detenidos, que bajaban desde la cárcel de San Francisco y cruzaba el antiguo puente de hierro. Todo el mundo conocía el sonido de tan siniestro vehículo y el porvenir que esperaba a los allí transportados, pues iban a ser asesinados. Muchos parajes próximos a Calahorra o de pueblos vecinos, (**Moratiel, el Raso de Peralta, Royuela y el Corral de Carrizo de Funes y La Barranca en Logroño**, entre otros), en hoyos y cunetas, fueron la sepultura de los represaliados.

Sin duda, en tan adversas circunstancias, muchos desearon unas palabras del **obispo Fidel García**, pero la espera fue vana. El obispo calagurritano no se contaba entre los prelados que alentaron la sublevación, pero como el resto de la jerarquía católica, se posicionó junto a los rebeldes, sobre todo, tras la dura represión ejercida contra la iglesia católica. Hay testimonios que apuntan que se entrevistó con el gobernador Bellod, en compañía del industrial calagurritano **Arsenio Cascante Cabañas**, para pedirle que pusieran fin a los fusilamientos, aunque su súplica fue desoída. El obispo de Calahorra y La Calzada no pronunció públicamente ni una sola palabra sobre la cruenta represión que se estaba viviendo en la provincia y en Calahorra desde el 18 de julio, tampoco publicó pastoral alguna al respecto, lo que siempre arrojará dudas sobre su actuación el silencio ante tanto dolor y sangre.

ALGUNAS PARTICULARIDADES DE LA DICTADURA FRANQUISTA EN CALAHORRA: EL CASO DEL OBISPO FIDEL GARCÍA

En el plano político y pese a la buena relación Iglesia-Estado, un hecho singular tuvo lugar en un estado supuestamente católico. La jerarquía eclesiástica española venía observando, desde el inicio de la contienda armada, la creciente influencia de Falange en el núcleo del aparato del nuevo Estado de la mano de Ramón Serrano Suñer, primero como ministro de la Gobernación y posteriormente como ministro de Asuntos Exteriores. El riesgo de que España adoptara medidas semejantes a las de Alemania, donde la persecución a los católicos había ocasionado divergencias con el Vaticano, hizo que el nuncio Gaetano Cicognani pidiera a los obispos que se manifestaran públicamente contra la ideología neopagana del nazismo. Siguiendo esta indicación, el 28 de febrero de 1942, el obispo de Calahorra y La Calzada, Fidel García publicó la Pastoral sobre algunos errores modernos.



El alegato del obispo, pese a la forma en que está escrita, tratando de pasar la censura de la que teóricamente estaban exentos los Boletines Oficiales de las diócesis, denunciaba los principios de la ideología nazi por considerarlos contrarios a la doctrina de la Iglesia y advertía del riesgo de mimetismo totalitario en España. Esta Pastoral, publicada en unos momentos de evidente apoyo de la España de Franco a la Alemania de Hitler, ocasionó la **prohibición e incautación del Boletín Eclesiástico** y de la revista *Acies*, ya que los sectores falangistas se sintieron claramente aludidos. En el interior de España, el texto del obispo calagurritano fue difundido "bajo manga" por toda la geografía española. La Pastoral fue censurada en nuestro país pero, en plena guerra mundial, fue difundida por los aliados por todo el mundo, por la novedad que suponía que un miembro de la jerarquía católica española alzara su voz en igual sentido que los países que combatían a los nazis. El **Foreign Office** británico realizó una edición especial y la difundió por toda la prensa anglosajona, llegó a los EEUU (**The New York Times, Evening Star,...**).

También fue divulgada clandestinamente en Francia, en concreto por los movimientos católicos, adscritos a la resistencia contra la ocupación alemana, a través de *Les Cahiers du Témoignage Chrétien* y de la revista *L'Ordre Nouveau*, gracias a un artículo del teólogo suizo **Charles Journet**. En América de habla hispana llegó a la prensa de México, Argentina, Chile o a lugares tales como Turquía o Sudáfrica. En definitiva, su Pastoral sirvió a la causa aliada en la guerra de propagandas contra las fuerzas del Eje. **L'Osservatore Romano** también se hizo eco del opúsculo de Fidel García. Está constatado que su protagonismo en la prensa mundial causó un enorme disgusto a la Alemania nazi, lo que hizo que su embajador von Bergen elevara una protesta a la Secretaría de Estado vaticana por la Pastoral del obispo Fidel García.

FRANQUISMO Y POSGUERRA EN LA RIOJA

Calahorra en 1940 tenía 13.590 habitantes de derecho. Su crecimiento se había debido fundamentalmente al éxodo desde poblaciones de la cuenca del Cidacos ya que en 1939, al finalizar la guerra civil, contaba con 11.983, prácticamente los mismos que en 1930.

La **industria conservera** y las industrias auxiliares fueron perdiendo su antiguo auge y la ausencia de infraestructuras industriales hizo que otras ciudades de su entorno fueran atrayendo la localización de industrias punteras en su territorio. Todo ello derivó en una crisis del sector conservero local que pasó de contar con 38 industrias en 1936 a 23 en 1940.



Durante la **Dictadura del General Franco** la variedad de sindicatos y partidos, la pluralidad intrínseca a la vida de cualquier ciudad, fue sustituida por el sindicato único y por organizaciones adictas al nuevo régimen en un nuevo **estado confesional** en el que la disidencia no tenía cabida. En este marco las obras públicas impulsadas desde el Ayuntamiento y el Gobierno Civil tienen que ver con las líneas marcadas para el resto de España. En este período, se construye una nueva **Casa Consistorial**, el **Matadero** y el nuevo **Cuartel de la Guardia Civil**. Asimismo se construye el edificio del **Silo**, adscrito al **Servicio Nacional del Trigo**, para garantizar el abastecimiento para la elaboración del pan, un producto de primera necesidad en la dieta de la época.

Se produce un crecimiento urbano ligado fundamentalmente a la realización de estos servicios y a las promociones de viviendas, denominadas **"casas baratas"** que fue una política impulsada por el régimen. De este modo la

expansión urbana de la ciudad abandona la colina, se urbaniza el **Paseo del Mercadal**, antiguo Paseo Canalejas, y comienza el crecimiento del ensanche de Calahorra que en la actualidad supone la mayor parte de la traza urbana del municipio.

En 1945 se levanta la **Casa Consistorial** de Calahorra en uno de los puntos más céntricos de la ciudad, la glorieta Quintiliano. A un paso del casco histórico, junto al paseo del Mercadal y del centro de comercio y restauración de la localidad. Con un estilo arquitectónico muy llamativo, está revestido de ladrillo rojo por completo, al igual que sucede con las iglesias de la zona, y luce nueve arcos que dan cabida a un pequeño soportal. La plaza queda dominada por este edificio y la gran rotonda ajardinada donde luce el monumento a Quintiliano, orador romano nacido en Calahorra. También, a pocos metros podemos ver alta y esbelta la Picota, también llamada como Rollo Jurisdiccional.



AÑOS 60s Y 70s EN CALAHORRA: NUEVOS AIRES

Desde finales de los años 60 y comienzo de los 70, la juventud calagurritana comienza a crear un **tejido asociativo** muy dinámico que dará nueva vitalidad a la ciudad en un momento en que se inicia la apertura del régimen como consecuencia de su propia decadencia. De estos movimientos culturales y sociales no identificados con el régimen nacerá la semilla de la tolerancia y la pluralidad de la ciudad actual. Volviendo a los aspectos sociales, puede decirse que la construcción del nuevo instituto dinamizará la vida local con la atracción de estudiantes de los pueblos limítrofes y así Calahorra comienza a consolidarse como ciudad de referencia en La Rioja Baja y la Ribera de Navarra.

El despegue económico de España, basado también en el impulso dado al **turismo**, produce una nueva sociedad que comienza a nacer entonces, aunque sea timidamente, incluso en los enclaves más tradicionales. En Calahorra, no se habían conocido más movimientos asociativos que los tolerados por el régimen, la OJE y la **Sección Femenina** y en 1952 nacería para animar las fiestas la **peña Philips**. Junto a ellos, solo había actividades en el marco de las asociaciones católicas. En estos años, comienzan a celebrarse actividades más participativas, aunque siempre oficialmente controladas, como las **Ferias de Maquinaria Agrícola**, el **II Festival de la Canción del Ebro** en 1965 o la inauguración, ese mismo año, del **Parque Infantil de Tráfico en la Era Alta**, una novedad de gran interés para los más pequeños de la ciudad, que contaron por primera vez, con actividades desconocidas hasta entonces. En 1966 comenzaron a celebrarse las **Semanas de la Juventud** o el **Día del Turista**, de cuya organización irá naciendo el interés por la participación en la vida local.

La **música** rompía moldes y también fronteras y de su mano nuevas iniciativas juveniles se hacían realidad en Calahorra. Las Semanas de la Juventud fueron semilla de reuniones y de cambio. El tejido asociativo comienza a nacer mientras que las influencias, inspiradas en la música que hacía furor más allá de nuestras fronteras, propiciaron la creación de múltiples grupos musicales bajo la estela inequívoca de **Los Beatles**, que ya habían actuado en 1965 en Madrid y Barcelona. Su influencia dejó en Calahorra grupos como **Los Aster**, **Los Tukan's** o **los Rober-Star**. Estos últimos, en 1969, llegaron a captar el interés incluso del general Franco, en un indudable intento de acomodarse a los nuevos tiempos. En torno a la música, abrió sus puertas el local de baile conocido como la **Pista Azul** que supuso un atractivo indiscutible para el ocio juvenil de Calahorra y su comarca hasta su

cierre en 1980. Además, salas como **Mimos**, **Zaida**, o **Lope de Vega**, completarán la oferta de ocio de la ciudad en los años 70.

Calahorra alcanzaba los 16.391 habitantes en 1970. En ese año el ayuntamiento calagurritano se planteaba la aprobación de un nuevo plan de ordenación urbana, el primer instrumento de planeamiento desde que, en plena guerra civil y bajo el patronazgo económico de **Ángel Oliván** se trazaran las vías principales del primer ensanche, según un proyecto del arquitecto logroñés **Agapito del Valle**.



SI QUIERES SABER QUIÉN FUE ÁNGEL OLIVÁN, CONSULTA LA UNIDAD DIDÁCTICA DEDICADA A HISTORIA ANTIGUA

En la conmemoración del 18 de julio, tuvo lugar en 1975 la inauguración del **Parador Nacional de Turismo**, construido en terrenos cedidos por el Ayuntamiento en el entrañable parque de la Era Alta que contaba, antes de ser ocupado por el nuevo edificio, con un estanque y un puente sobre el mismo. El acto fue un indiscutible acontecimiento social pero también político. A Calahorra llegó el ministro de Información y Turismo, **León Herrera y Esteban**, siendo recibido por las autoridades. La nueva infraestructura hotelera contaba con 67 habitaciones, comedores y salones sociales. No obstante, el discurso pronunciado por el ministro se centró en lo que ya eran las preocupaciones políticas de un régimen que se encaminaba hacia su fin, en concreto, en las críticas existentes a la diferencia entre la España real y la oficial.



Parador Nacional de Turismo, Calahorra.

CALAHORRA EN LA ACTUALIDAD

El 3 de abril se celebraron las elecciones municipales que darían la alcaldía a **Ernesto Sáenz Enciso**, que lideraba una lista independiente integrada en su totalidad por agricultores y que había obtenido 5 concejales de los 17 escaños municipales. De algún modo recuerda las antiguas candidaturas de la Defensa del Agricultor, por su carácter gremialista. El 19 de abril se celebró la sesión constitutiva del **primer ayuntamiento democrático** salido de unas elecciones libres desde el derrocamiento de la República.

Hoy resulta evidente que la llegada de la democracia ha sido de gran importancia para impulsar la transformación de Calahorra. Debe destacarse como el esfuerzo de las diferentes corporaciones municipales, se ha centrado en dotar a la ciudad de los servicios esenciales de los que carecía y cuya consecución la han convertido en una población mucho más avanzada, mejor urbanizada y con importantes dotaciones culturales, educativas, deportivas, sanitarias y de servicios y tiempo libre, una ciudad más acogedora para sus habitantes y para los que la visitan. Calahorra es hoy, en el comienzo del siglo XXI, una ciudad plural y diversa que supera ya los 24.000 habitantes.



ACCEDE AQUI PARA VER LAS ENTREVISTAS CON EXPERTOS



Dra. Maria Antonia San Felipe Adán
Ex alcaldesa de Calahorra



Marcos Herreros Jiménez
Alumno del IES Marco Fabio Quintiliano

ACTIVIDADES PRÁCTICAS

1. Diseña tu propia etiqueta de conservas.

La industria conservera de Calahorra tuvo gran importancia internacional desde sus orígenes. A finales del siglo XIX suponía más de la mitad de la producción de toda España, exportando a un gran número de países.

En la unidad didáctica dedicada al Barroco, aprendimos la técnica de conservas de verduras. En esta ocasión te proponemos decorar los tarros que hayas realizado con tu propia etiqueta. Para ello puedes tomar como referencia las etiquetas de las industrias conserveras más icónicas que tuvo Calahorra en este momento: Conservas Rafael Díaz, Conservas Muro, Conservas Sada, Conservas Basilio Torres...

Puedes dibujarlas en un papel, diseñarlas en el ordenador e imprimirlas como una etiqueta, realizar collages... ¡o incluso pintar directamente sobre el tarro!



2. Arquitecto/a por un día

Imagina que vives en la Calahorra de inicios del siglo XX. El Ayuntamiento te ha encargado realizar un edificio que muestre la magnificencia de los nuevos estilos arquitectónicos que se están dando en esta época. Diseña la fachada de dicho edificio empleando uno o varios de los estilos que hemos visto en las fachadas de la Casa Pasaje Díaz, Casa Baroja y Casa de las Cariátides.

Puedes guiarte por el modernismo y sus ondulaciones de los tejados, el uso de materiales como el hierro forjado o los motivos de vegetación en su diseño. También puedes utilizar elementos de la arquitectura clásica griega, como sucede con el estilo neoclásico, que emplea las cariátides, figuras femeninas esculpidas como columnas. Finalmente, podrías emplear el estilo neomodéjar, caracterizado por su orientalismo, con arcos de herradura u ojivales y juegos decorativos geométricos.

3. Jornada de reflexión sobre memoria democrática: Visita al cementerio de Calahorra y al memorial de La Barranca en Logroño

Visita grupal al cementerio de Calahorra, donde se indagará sobre la represión franquista en la localidad. Posteriormente, se procederá a realizar una excursión al memorial La Barranca en Logroño. Allí, podría concretarse una reunión con la Asociación La Barranca, Asociación por la Preservación de la Memoria Histórica en La Rioja. Desde su consolidación en el 2008, el grupo de La Barranca se ha dedicado a investigar la represión durante la Guerra Civil y el Franquismo en La Rioja, así como preservar y dar a conocer la historia y memoria del lugar.



RECOMENDACIONES BIBLIOGRÁFICAS

CINCA MARTÍNEZ, J.L., *El incendio de la Catedral de Calahorra: 13 de junio de 1900*, en Kalakorikos, n. 9, p. 159-192, 2004.

GIL ANDRÉS, C., *Echarse a la calle: amotinados, huelguistas y revolucionarios (La Rioja, 1890-1936)*, Zaragoza: Prensas Universitarias de Zaragoza, 2000.

GIL ANDRÉS, C., *Protesta popular y orden social en La Rioja de fin de siglo, 1890-1905*, Logroño: Instituto de Estudios Riojanos, 1995.

GIL ANDRÉS, C., *Sobre faldas y pantalones: mujeres entre lo público y lo privado en la Calahorra Contemporánea*, en Kalakorikos, n. 7, p. 185-202, 2002.

GÓMEZ URDÁÑEZ, J.L., *Empresarios trabajadores en La Rioja contemporánea: historia de la Federación de Empresarios de La Rioja*, Logroño: Federación Riojana de Empresarios, 2008.

GUTIÉRREZ ACHÚTEGUI, P., *Libro negro de Calahorra: (costumbres y tipos que jamás deben volver)* [Manuscrito], 1956.

LACALZADA DE MATEO, M.J., *La lucha entre dos modelos de sociedad: aproximación al comportamiento obrero riojano (1875-1975)*, Logroño: Consejería de Trabajo y Bienestar Social 1986.

MATEOS GIL, A. J., *Arquitectura doméstica en Calahorra durante el primer tercio del siglo XX*, en Kalakorikos, n. 6, p. 129-154, 2001.

MORENO FERNÁNDEZ, J.R., *Industria, agricultura y crecimiento económico: las conservas vegetales y el regadío en La Rioja durante el siglo XX*, Logroño: Universidad.





OTRAS RECOMENDACIONES

1. LIBROS SOBRE LA GUERRA CIVIL Y LA REPRESIÓN FRANQUISTA EN LA RIOJA

AGUIRRE, JESÚS VICENTE, *Aquí nunca pasó nada*, 2019.

AGUIRRE, JESÚS VICENTE, *Escribeme a la tierra. Las cartas de los que van a morir*. La Rioja, 1936, 2021.

PRESTON, PAUL, *La Guerra Civil Española*, 2017.

PRESTON, PAUL., *El holocausto español: odio y exterminio en la Guerra Civil y después*, 2011

2. OTROS LIBROS SOBRE VANGUARDIAS EN ESPAÑA

MACHADO, A., *Poesías Completas*, Austral Editorial, 2023.

MANUEL BONET, J., *Diccionario de las vanguardias en España, 1907-1936*, Editorial Alianza, 2007.

MARCHAN FIZ, S., *Las Vanguardias en las artes y en la arquitectura (1900-1930)*, Madrid: Espasa Libros, 2001.

3. PELÍCULAS CLÁSICAS

ARANDA, V., *Libertarias*, 1996.

BERLANGA, L. G., *La vaquilla*, 1985.

BUÑUEL, L., *Las Hurdes*, 1933.

BUÑUEL, L. & SALVADOR, D., *Un perro andaluz*, *Les Grands Films Classiques*, 1929.

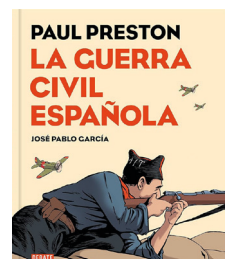
CUERDA, J.L., *Los girasoles ciegos*, 2008.

DEL TORO, G., *El laberinto del fauno*, 2006.

GIMENEZ CABALLERO, E., *Eencia de Verbena*, Cinematiraje Riera, 1930.

4. UN COMIC

PRESTON, P. & GARCÍA J.P., *La guerra civil española*, 2016.



NOTAS

NOTAS

NOTAS

NOTAS

ACCEDE AQUÍ AL VÍDEO DOCUMENTAL SOBRE
CALAHORRA, LAS VANGUARDIAS Y ACTUALIDAD

